



ASPIRATEUR CHARGEUR CAMION DL BILLY GOAT

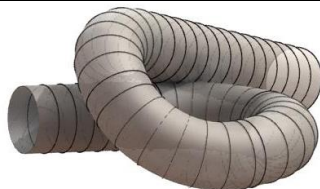
Manuel d'utilisation

DL3500

Accessoires

ADMISSION

KIT DE REMPLACEMENT TUYAU



Standard sur les machines DL.
356 mm (14 po) x 3,0 m (10 ft)

Tuyau de 14" P/N 792208

ECHAPPEMENT

KIT DE TUYAU D'ECHAPPEMENT



[8"(203mm) x 5'(1,5m)] un tuyau souple augmente la distance d'échappement.
[8"(203mm) x 5'(1,5m)] un tuyau souple en acier augmente la distance d'échappement.

Tuyau Souple de 8" P/N 791107 Tuyau en Acier Souple de 8" P/N 791106

REMORQUE

REMORQUE DL



Remorque à essieu à ressort robuste conçue pour le remorquage de votre DL. Permet à l'appareil d'être monté pour prise de l'arrière.

P/N 791152



TABLE DES MATIÈRES

SPÉCIFICATIONS ET SON/VIBRATION _____	3
ÉTIQUETTES D'INSTRUCTIONS _____	4
LISTE D'EMBALLAGE & ASSEMBLAGE/FONCTIONNEMENT _____	5-7
ENTRETIEN _____	8-9
DÉPANNAGE _____	10
PIÈCES ILLUSTRÉES & LISTES DE PIÈCES _____	11-12

Spécifications

DL3500	
Moteur : CP	35 (26.1kW)
Moteur : Modèle	6134770222 G1
Moteur : Type	Briggs and Stratton Vanguard
Moteur : Capacité de carburant	6 gal. (22,7 L) RESERVOIR DISTANT
Moteur : Capacité d'huile	2.4 qt. (2.3 L)
Poids total de l'unité :	368 lbs (167 kg)
Pente maxi de fonctionnement	25°
Hauteur totale	74 7/8" (1,90m)
Hauteur totale avec remorque optionnelle	94" (2.4m)
Largeur totale	32 1/4" (0,82m)
Longueur totale	60" (1,52m)
En conformité avec les normes 2000/14/CEE	117,65 dB(a)
Son au poste de l'opérateur	97,65 dB(a)
Vibrations au poste de l'opérateur	0,11g

**BATTERIE NON INCLUSE : EXIGE BATTERIE 12 V, 40 AH, 240 CCA (ADF) MIN.
BATTERIE DE GROUPE SERIE U1 POUR UN BON AJUSTEMENT**

SON



NIVEAU SONORE 98 dB(a) au Poste de l'Opérateur

Des tests sonores ont été réalisés en conformité avec 2000/14/CEE, et ont été réalisés le 18/6/07 dans les conditions énumérées ci-dessous.

⚠ Le niveau de puissance acoustique indiqué correspond à la valeur la plus élevée pour tous les modèles décrits dans ce manuel. Veuillez consulter la plaque signalétique de l'appareil pour connaître le niveau de puissance acoustique de votre modèle.

Conditions générales :	Nuageux
Température :	79°F (26.1°C)
Vitesse du vent :	18 mph (29 kph)
Direction du vent :	Sud
Humidité :	67%
Pression barométrique :	29,8 Hg (756mm Hg)

DONNÉES CONCERNANT LES VIBRATIONS

NIVEAU DE VIBRATION 0,11g

Les niveaux de vibration au niveau des poignées de l'opérateur ont été mesurés dans le sens vertical, latéral et longitudinal en utilisant l'équipement d'essai aux vibrations étalonné. Les essais ont été effectués le 10/07/07 dans les conditions énumérées ci-dessous.

Conditions générales :	Ensoleillé
Température :	86°F (17°C)
Vitesse du vent :	13 mph (20 kph)
Direction du vent :	Nord
Humidité :	49%
Pression barométrique :	29,8"Hg (756mm Hg)

ÉTIQUETTES D'INSTRUCTIONS

Les étiquettes ci-dessous ont été installées sur votre Aspirateur DL BILLY GOAT[®]. S'il y a des étiquettes manquantes ou endommagées, remplacez-les avant d'utiliser cet équipement. Les numéros d'articles de la liste illustrée des pièces et les numéros de pièces sont fournis pour la commodité si vous devez commander des étiquettes de remplacement. La position correcte pour chaque étiquette peut être déterminée en se référant aux numéros de figure et d'article illustrés.



DANGER GARDER LES MAINS ET LES PIEDS À L'ÉCART
ARTICLE #37 P/N 400424



AVERTISSEMENT SÉCURISER
ARTICLE #39 P/N 790232



DANGER DÉBRIS VOLANTS
ARTICLE #36 P/N 810736



CARBURANT EXPLOSIF ARTICLE



WARNING LINER DL
ITEM 88 P/N 100330



INSTRUCT/AVERT DI ARTICLE #29 P/N 790142



AVERTISSEMENT SURCHAUFFE
MOTEUR ARTICLE #28 P/N 811215



SÉCURISER BUSE ARTICLE #76 P/N 790232

COMMANDES DE MOTEUR

BRIGGS

Commande

Volet de Départ



LISTE D'EMBALLAGE

Votre Billy Goat est expédié de l'usine dans un carton et est complètement assemblé à l'exception du coude d'échappement, de la buse, de la boucle de poignée pour la buse, des allingues de tuyau, des bandes de tuyau, du raccord de tuyau, des colliers de serrage et du matériel connexe.



LISEZ toutes les consignes de sécurité avant de monter l'unité.

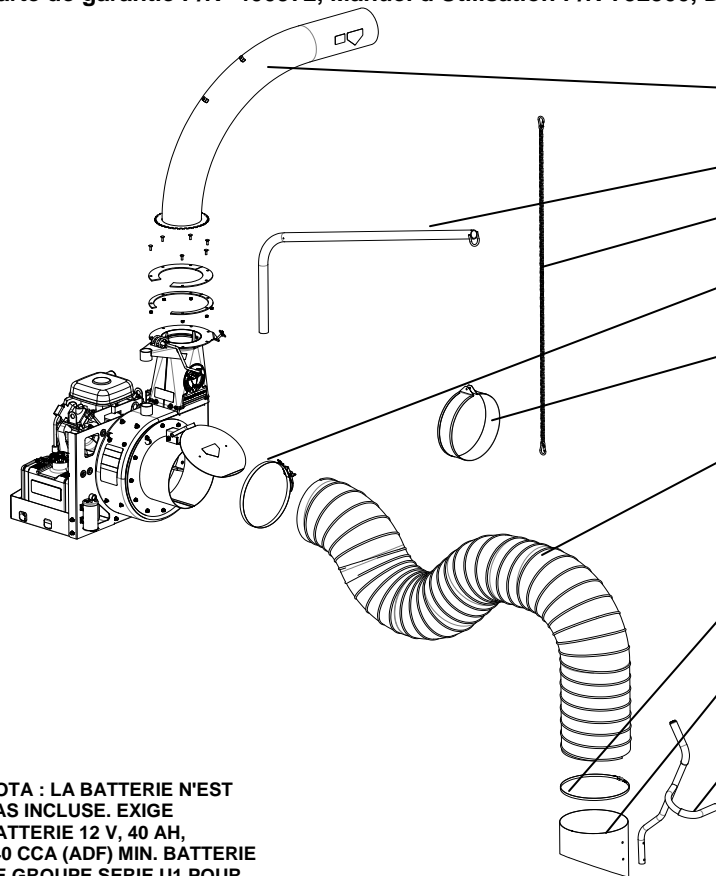
PRENEZ GARDE lorsque vous retirez l'unité de la boîte.



METTEZ DE L'HUILE DANS LE MOTEUR AVANT DE DÉMARRER

SAC DE PIÈCES & DOCUMENTATION DE MONTAGE

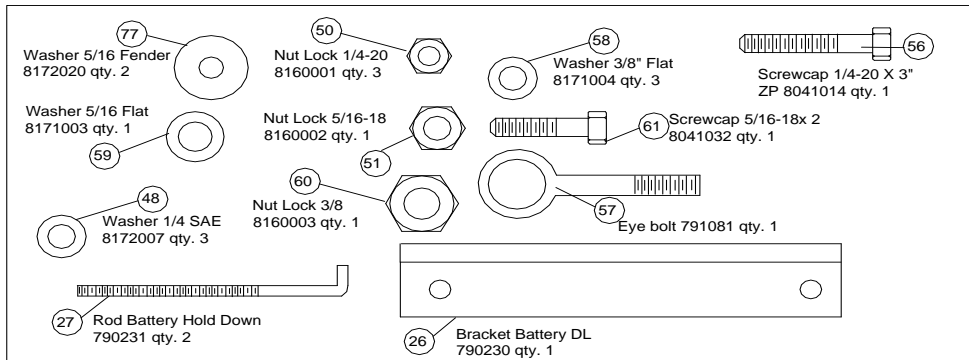
Carte de garantie P/N- 400972, Manuel d'Utilisation P/N-792500, Déclaration de Conformité P/N-791090.



Liste des pièces contenues dans la boîte

- Coude d'échappement, n° de réf. 791114-S, qté 1
- Ensemble du tuyau rigide, n° de réf. 791113, qté 1
- Chaîne du tuyau rigide, n° de réf. 791117
- Décentrage du boulon à T du raccord 356 mm (14 po), n° de réf. 792219, qté 1
- Tuyau rigide de bande 368 mm (14,50 po), n° de réf. 792403, qté 1
- Tuyau DL 356 mm x 3,0 m (14 po x 10 ft), n° de réf. 792208, qté 1
- Colliers de serrage pour tuyau 356 mm (14 po), n° de réf. 792224, qté 1.
- Admission d'embout DL 356 mm (14 po), n° de réf. 792402, qté 1
- Poignée de l'embout, n° de réf. 791116, qté 1
- Briggs 26 kW (35 HP)
- Sac de pièces et Documentation de montage, n° de réf. 791135

NOTA : LA BATTERIE N'EST PAS INCLUSE. EXIGE BATTERIE 12 V, 40 AH, 240 CCA (ADF) MIN. BATTERIE DE GROUPE SERIE U1 POUR UN BON AJUSTEMENT



Sac de Pièces Matériel

MONTAGE

- FIXEZ SOLIDEMENT** l'appareil au plateau d'un camion ou à une remorque, de sorte que l'échappement émettent des rejets dans un récipient fermé.
NOTA : Cet appareil doit être fixé solidement au plateau d'un camion ou à une remorque avant le fonctionnement.
- FIXEZ** le tuyau à l'admission du carter, à l'aide d'un collier de serrage (article 12) en veillant à placer l'interrupteur de sûreté sous le collier. Ensuite, placez le collier (article 22) plus vers la fin autour du tuyau qui doit être fixé au carter. Faites glisser le tuyau sur l'admission du carter et placez l'interrupteur d'arrêt sous le collier. Assurez-vous que l'interrupteur d'arrêt est enfoncé ou l'aspirateur ne démarrera pas, et fixer le tuyau à l'admission.
- ASSEMBLEZ** la poignée de buse (article 16), à la buse (article 15), en utilisant la vis (article 61), le boulon à oeil (article 57), les rondelles (article 58, 59, et 91) et les contre-écrous (article 51 et 60).
- ATTACHEZ** la buse assemblée au tuyau en utilisant un collier de serrage pour tuyau (article 14). Avant de serrer le collier de serrage, positionnez la poignée de buse vers le haut lorsque le tuyau est tendu pour éviter de tordre la charge sur l'ensemble tuyau pendant le fonctionnement.
- ATTACHEZ** l'allingue de tuyau (article 2) en faisant glisser l'allingue à travers les anneaux sur le dessus du carter.
- ASSEMBLEZ** la bande de tuyau (article 13) autour du tuyau et sécurisez la chaîne entre les brides de la bande de tuyau avec une vis d'assemblage (article 63) et un contre-écrou (article 59). Répétez les mêmes étapes sur l'autre chaîne. (Voir REGLAGE DE L'ALLINGUE DE TUYAU à la page 7).
- FIXEZ SOLIDEMENT** le coude d'échappement (article 21) en capturant les deux brides à l'intérieur du collier, puis serrez fermement le collier, sécurisant ainsi le coude au carter (voir MONTAGE à la page 6).
- INSTALLEZ** une batterie standard de 12 volts de gazon et de jardin série "U1" (**non incluse**) avec au moins 240 ampères de démarrage à froid et une cote de 40 ampères-heure à l'aide d'un support de batterie DL (article n° 27), maintenez les barres (article 27), les rondelles (article 48), et les contre-écrous (article 50).
- FIXEZ** le câble rouge de batterie à la borne + et le câble noir de batterie à la borne.

FONCTIONNEMENT

MONTAGE : Composant principal

EN GENERAL : L'appareil doit être solidement fixé à une remorque, à un plateau de camion, ou à une autre surface similaire avant d'être utilisé. Ne pas utiliser cet appareil dans une position autonome. L'appareil n'est pas stable jusqu'à ce qu'il ait été fixé en place.

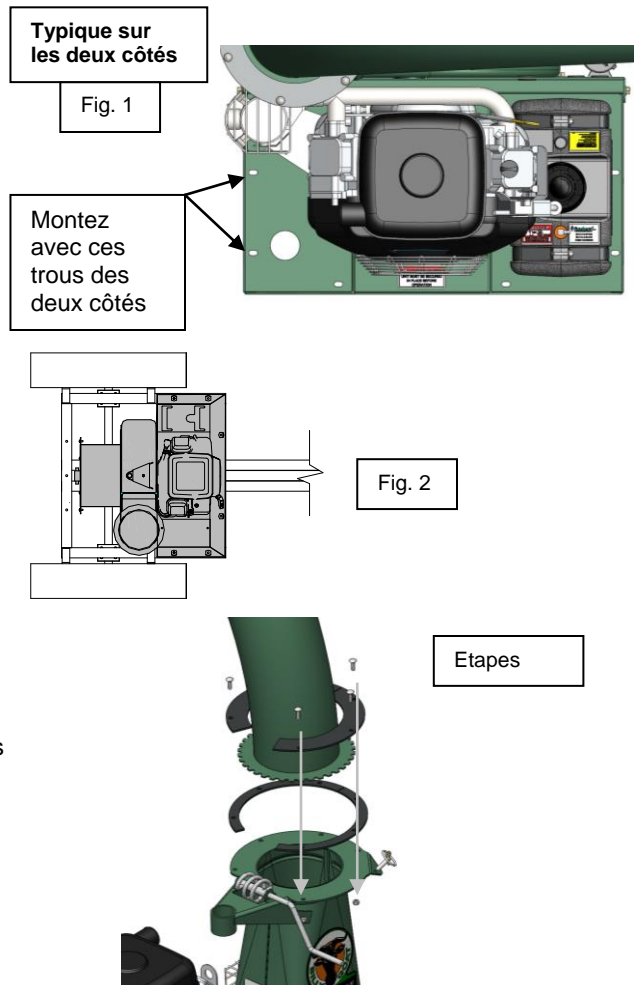
Fixez l'appareil par boulonnage à travers la base de l'appareil et à travers la surface de montage avec des boulons de 3/8" de diamètre, avec des rondelles et des contre-écrous (voir fig. 1)

MONTAGE : La figure 2 illustre la position de montage à la remorque (Billy Goat Num. Pièce 791133) disponible chez votre revendeur Billy Goat. L'appareil n'est monté que d'une manière.

MONTAGE : Coude d'échappement

NOTA : Ce processus est plus facile avec deux personnes, une pour soutenir le coude d'échappement et l'autre pour fixer les platines et le matériel.

- Retirez le matériel lâche de l'ensemble de collier de sorte qu'il y a 4 pièces séparées (deux platines supérieures et deux platines inférieures).
- Appliquez de la graisse de bonne qualité en haut et en bas de la plaque dentée du coude d'échappement (791114). Graissez aussi la surface supérieure du carter et le bas des plaques de collier où l'élément denté tournera.
- Placez le coude d'échappement sur le conduit d'éjection avec les dents de la bride contre l'engrenage à vis sans fin et les orifices d'échappement s'alignent.
- Placez les deux plaques inférieures sur les bords opposés à côté des dents de coude, alignant les trous.
- Placez les plaques supérieures sur les plaques inférieures en alignant les trous.
- Fixez l'ensemble avec une demi plaque sur le dessus de la bride de coude et avec une demi plaque en bas de la bride de carter en utilisant 6 boulons de carrosserie de 1" et 6 contre-écrous (matériel retiré à l'étape 1).



FONCTIONNEMENT D'ASPIRATEUR

DIRECTION & DISTANCE D'ÉCHAPPEMENT : La direction et la distance d'échappement sont contrôlées par la rotation du coude d'échappement. Typiquement, les débris sont orientés pour une décharge à l'arrière du conteneur. La direction de décharge est ajustée en tournant la manivelle sur le collier de serrage de coude d'échappement et en tournant le coude dans la direction souhaitée.

NOTA : Le coude est lourd. Soyez prudent lorsque vous réglez. Ne jamais se tenir directement sous le coude pendant l'ajustement de la direction de l'échappement.

Ne jamais diriger l'échappement vers une zone où des personnes peuvent croiser le chemin de débris.

FONCTIONNEMENT D'ADMISSION : Avec la machine en cours de fonctionnement et entièrement assemblée, déplacez la buse avec des mouvements de balayage sur des débris. Permettez toujours à l'air de s'écouler dans la buse avec les débris. Ne bloquez pas complètement la buse lors de l'aspiration, car cela réduira les performances, et augmentera le bouchage (Voir figure 3).

Pour le retrait de débris plus lourds, ou de débris qui sont collés au sol, faites basculer la buse vers l'avant pour concentrer la puissance d'aspiration autour des débris (Voir figure 4).

AJUSTEMENT DE L'ALLINGUE DE TUYAU

Un bon ajustement de l'allingue permettra d'éviter la plupart des bouchages de tuyau et optimisera les performances d'aspiration en maintenant le tuyau droit et perpendiculaire au carter (Voir fig. 5). Les ajustements de hauteur sont faits en élevant ou en abaissant l'un des maillons d'attachement à un autre endroit sur la chaîne.

DEBOUCHAGE D'UN TUYAU BOUCHE

Lorsque le moteur tourne et que l'appareil est fixé solidement à une remorque, un plateau de camion, ou à une autre surface similaire, étirez bien le tuyau en ligne droite pour déloger le bouchon. Si le bouchon ne se déloge pas, éteignez l'appareil, et laissez le moteur s'arrêter complètement. Retirez le tuyau et débouchez manuellement le bouchage de tuyau. **NOTA :** Les débris bouchés peuvent être coupants. Toujours porter des gants durables pendant le débouchage.

DEBOUCHAGE D'UN CARTER BOUCHE OU D'UN COUDE D'ÉCHAPPEMENT BOUCHE

Eteignez le moteur et attendez que l'impulseur s'arrête complètement. Débranchez les fils de bougies et les câbles de batterie. Retirez le tuyau du carter et déterminez où le bouchon est situé. Si possible, débouchez à travers l'ouverture d'admission. Il peut être nécessaire de retirer l'adaptateur d'admission (article 33) pour permettre l'accès pour déboucher le carter. Si l'obstruction est dans le coude, retirez délicatement le coude. Retirez le coude en retirant les boulons et les écrous sur le collier de serrage de coude afin que les plaques puissent être enlevées.

NOTA : Le coude est très lourd. Ne pas se tenir directement sous le coude lors de l'enlèvement.

Danger, l'obstruction peut contenir des objets tranchants. Tout en portant des gants durables, débouchez. Reconnectez le fil de bougie.

ENTRETIEN DE TUYAU ET CONSEILS

Pour augmenter la durée de vie de tuyau, tournez périodiquement le tuyau et repositionnez la buse et le coupleur sur la plaque frontale de l'appareil. Cela augmente la durée de vie du tuyau en empêchant le tuyau de s'user sur un seul côté.

Maintenez le tuyau aussi droit que possible et évitez les coudes serrés pendant le fonctionnement pour une meilleure prise et pour éviter les bouchons.

Ne jamais traîner le tuyau. Toujours retirer et stocker le tuyau avant le transport de l'appareil.

Stockez le tuyau droit et à plat pour maintenir la flexibilité pour la prochaine utilisation.

LE TUYAU EST UN ARTICLE D'USURE REMPLAÇABLE.

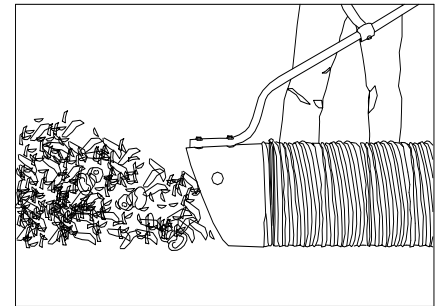
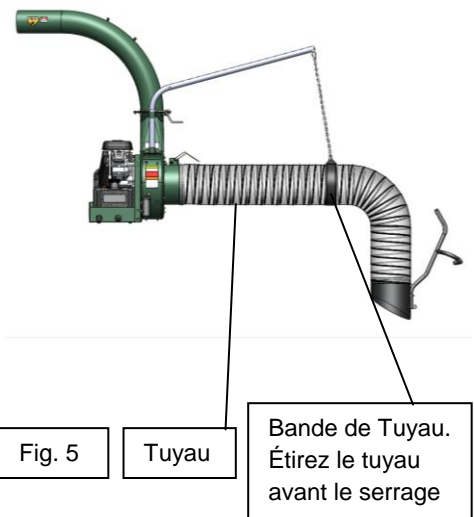


Fig. 3



Fig. 4



ENTRETIEN

ENTRETIEN PÉRIODIQUE

L'entretien périodique doit être effectué aux intervalles suivants :

Opération d'entretien	À chaque utilisation	Toutes les 5 heures (tous les jours)	Toutes les 10 heures	Toutes les 25 heures
Vérifiez s'il y a des pièces lâches, usées ou endommagées.		•		
Vérifiez l'huile de moteur et le filtre à air.	•			
Nettoyez le tuyau	•			
Moteur (Voir Manuel Moteur)				
Inspectez la batterie pour voir si elle est endommagée ou s'il y a des fuites			•	
Faites en sorte qu'il n'y ait pas de débris dans le moteur	•			
Vérifiez la borne de batterie pour voir s'il y a de la corrosion				•
Vérifiez s'il y a des vibrations excessives.		•		

ENLÈVEMENT DE L'IMPULSEUR

1. Laissez le moteur se refroidir et débranchez les fils de bougies à partir des deux côtés du moteur.
 2. Débranchez le câble négatif de batterie (noir) (pièce n° 89) de la batterie.
 3. Retirez le tuyau de la machine.
 4. Détachez le tuyau de l'ensemble du tuyau rigide.
 5. Retirez le carter d'admission (pièce n° 11) en utilisant une douille de 14 mm (9/16 po) et une clé à douille pour enlever (pièce n° 12) les contre-écrous (pièce n° 55). Faites attention de placer l'ensemble d'admission sur le côté sans mettre une pression excessive sur les faisceaux électriques d'interrupteur de sûreté
 6. Retirez le boulon d'impulseur et la rondelle frein en utilisant une clé à chocs (voir figure 6).
 7. Une fois que le boulon est enlevé l'impulseur devrait glisser librement. Si l'impulseur ne glisse pas librement sur le vilebrequin, obtenez un boulon de 19 mm - 406 mm x 76 mm (3/4"-16 x 3") et vissez-le dans l'écrou qui est soudé sur le centre de l'impulseur, puis serrez lentement pour pousser l'impulseur hors du vilebrequin.
- Remarque :** Le boulon de 19 mm - 406 mm x 76 mm (3/4"-16 x 3") peut être commandé auprès de votre revendeur Billy Goat local (n° de réf. 440192).
8. Lorsque l'impulseur est libre de l'arbre moteur, alignez l'impulseur avec l'ouverture et tirez-le du carter.
 9. En utilisant un nouveau boulon d'impulseur, une rondelle, et une rondelle frein, installez le nouvel impulseur dans l'ordre inverse.
 10. Serrez le boulon de l'impulseur. Serrez le boulon de l'impulseur à 237-244 N.m (175-180 lb-ft)].
 11. Répétez les étapes 2 à 5 dans l'ordre inverse.
 12. Réinstallez les fils de bougie.

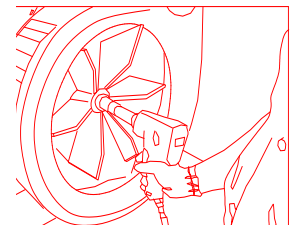
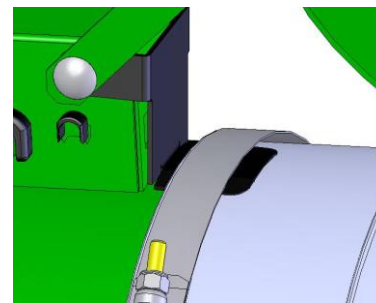


Fig. 6

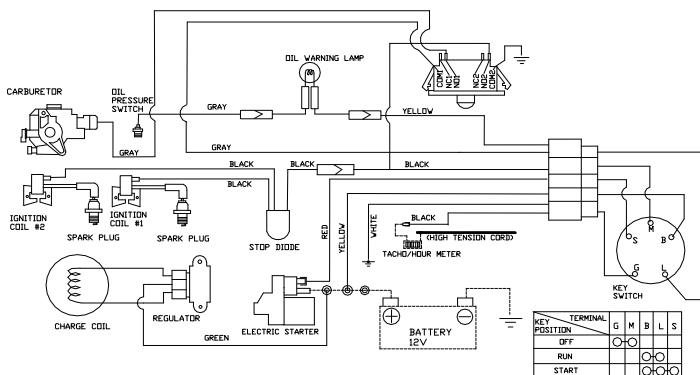
SYSTEME DE VERROUILLAGE

Avec le coupleur de tuyau installé (comme sur la Fig. 8), l'interrupteur est ouvert et le moteur n'est pas mis hors terre, ce qui permet au moteur de fonctionner.

Fig. 8



Le tuyau doit être installé et le levier d'interrupteur doit engager l'interrupteur pour que le moteur démarre.



SCHEMA DE CABLAGE VANGUARD

Entretien de la batterie (pour les modèles à démarrage électrique)

Un entretien adapté permet de prolonger la durée de vie de la batterie. Suivez ces recommandations pour garantir une longue durée de vie et un rendement optimal de votre batterie.

- Ne laissez pas la charge de la batterie devenir trop faible. Si la machine n'est pas utilisée, chargez la batterie toutes les 4 à 6 semaines. Faites fonctionner le moteur pendant au moins 45 minutes pour maintenir une charge correcte de la batterie.
- Entreposez une batterie inutilisée dans une zone sèche qui ne peut pas geler.
- Ne chargez pas une batterie déjà chargée. En théorie, vous ne pouvez pas surcharger votre batterie avec un chargeur à régime lent. Cependant, lorsqu'une batterie est entièrement chargée et que le chargeur reste branché, cela peut générer de la chaleur et endommager la batterie. Une batterie entièrement chargée affichera 12 V - 13,2 V avec un voltmètre.
- Ne démarrez pas le moteur lorsque la charge de batterie est faible.

Charge de la batterie

Faites fonctionner le moteur pendant au moins 45 minutes pour maintenir une charge correcte de la batterie. Si la batterie perd sa charge, vous devez utiliser un chargeur à régime lent pour la recharger. **Attention:** Le chargeur doit avoir une sortie de 12 volts et 2 ampères maximum. L'utilisation d'un chargeur avec une tension supérieure peut endommager considérablement la batterie.

- À 1 ampère, la batterie doit parfois charger pendant au moins 48 heures.
- À 2 ampères, la batterie doit parfois charger pendant au moins 24 heures.

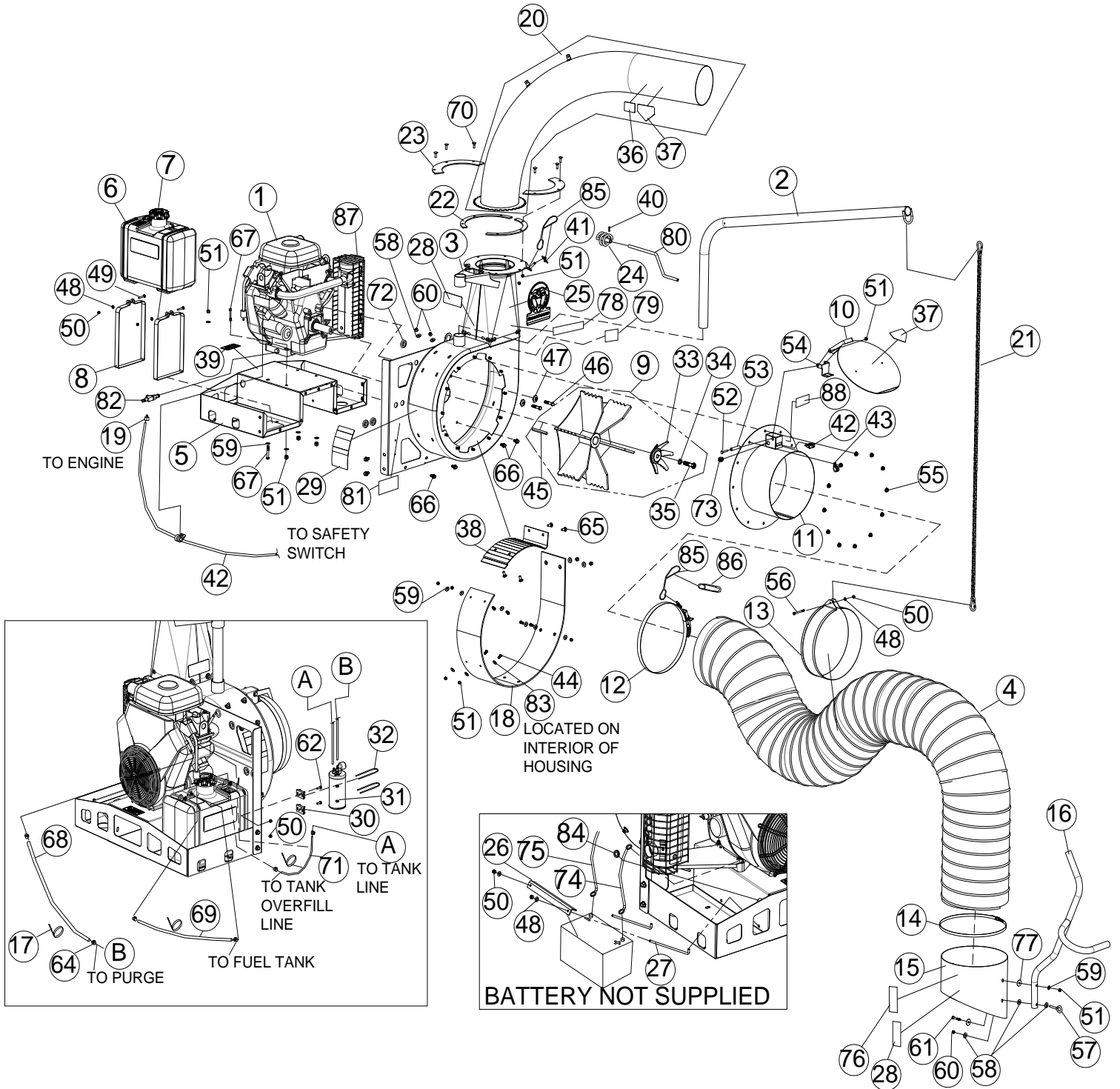
REMARQUE : *L'utilisation du lanceur à rappel pour ensuite faire fonctionner le moteur ne permet pas de recharger une batterie très faible ou morte.*

LORSQUE VOUS AVEZ TERMINÉ DE CHARGER LA BATTERIE, COMMENCEZ PAR DÉBRANCHER LE CHARGEUR DE LA PRISE, PUIS DÉBRANCHEZ LES CÂBLES DU CHARGEUR DE BATTERIE. SI VOUS LAISSEZ LES CÂBLES DU CHARGEUR RELIÉS À LA BATTERIE, CETTE DERNIÈRE SE REDÉCHARGERA DANS LE CHARGEUR.

DÉPANNAGE

Problème	Cause possible	Solution
Vibration anormale.	Impulseur deserré ou déséquilibré ou moteur deserré.	Vérifiez l'impulseur et remplacez-le si nécessaire. Vérifiez le moteur.
N'aspire pas ou a des performances d'aspiration faibles.	<ul style="list-style-type: none"> □ Buse enterrée dans les débris. □ Tuyau ou échappement bouché. □ Quantité excessive de débris. 	<ul style="list-style-type: none"> □ Retirez la buse de la pile de débris. □ Débouchez le tuyau ou l'échappement (voir pg. 7) Laissez l'air alimenter les débris.
Le moteur ne démarre pas. (Le démarreur ne tourne pas)	La batterie est faible ou morte. Le câble de batterie est débranché ou la borne de batterie est corrodée. Le fil de faisceau est mauvais ou débranché de l'interrupteur de verrouillage. Le tuyau n'est pas installé, permettant au fil de verrouillage de se mettre à la terre.	Chargez la batterie ou remplacez-la si la batterie ne tient pas la charge. Nettoyez la borne de batterie et le câble, puis rebranchez. Installez le raccord pour tuyau souple sur l'unité et vérifiez si l'interrupteur de verrouillage est engagé par levier. Vérifiez la connexion de câble de faisceau et remplacez si nécessaire.
Le moteur ne démarre pas. (Le démarreur tourne)	<ul style="list-style-type: none"> □ Commande des gaz & / ou interrupteur d'arrêt en position arrêt. Plus d'essence. Mauvaise essence ou vieille essence. □ Fil de bougie déconnecté. Filtre à air encrassé. 	<ul style="list-style-type: none"> □ Vérifiez les interrupteurs d'arrêt, la commande des gaz, et l'essence. Connectez le fil de bougie. Nettoyez ou remplacez le filtre à air. Ou contactez un technicien qualifié.
Le moteur est bloqué, il ne marche plus.	<ul style="list-style-type: none"> □ Les débris sont bloqués contre l'impulseur. Problème de moteur. 	<ul style="list-style-type: none"> □ Voir pg.7, Déboucher un carter d'impulseur bouché. Contactez un agent d'entretien de moteurs pour les problèmes de moteur.
Le moteur ne fonctionne pas en continu.	Réservoir d'huile trop plein.	Purgez l'huile et remplissez au niveau correct.

DESSIN DE PIECES DL





Manuel d'Utilisation DL35

LISTE DES PIÈCES

ITEM NO	DESCRIPTION	DL35 PART NO.	QTY	ITEM NO	DESCRIPTION	DL35 PART NO.	QTY
1	ENGINE BRIGGS VANGUARD 35 HP	792228	1	51	NUT LOCK 5/16"-18 HEX ZP	8160002	22
2	BOOM HOSE WA	791113	1	52	BOLT CARRIAGE 5/16"-18 X 3 1/2" ZP	8024050	1
3	INTAKE HOUSING WA W/LABELS	792600	1	53	SPACER 3/8" X 2 1/2"	900503	1
4	HOSE 14" INTAKE X 10'	792208	1	54	LEVER HOSE SWITCH	791068	1
5	ENGING BASE WA W/LABELS	792602	1	55	NUT LOCK 3/8"-16 SER HEX WSHR FLNG	791079	12
6	FUEL TANK ASSY	792011	1	56	SCREWCAP 1/4"-20 X 3"	8041014	1
7	CAP TANK FUEL SIX GAL	791158	1	57	BOLT EYE G-2 3/8" X 2"	791081	1
8	CLAMP TANK FUEL	791043	2	58	WASHER 3/8" FLAT	8171004	7
9	IMPELLER ASSY	792601	1	59	WASHER 5/16" FLAT	8171003	20
10	FLAPPER INTAKE 14" W/LABELS	792603	1	60	NUT LOCK 3/8"-16 HEX	8160003	5
11	INTAKE HOUSING WA 14" LOADER	792103	1	61	SCREWCAP 5/16"-18 X 2" HCS ZP	8041032	1
12	CLAMP T-BOLT OVERCENTER 14" HOSE	792219	1	62	SCREWCAP 1/4"-20 X 3/4" HCS ZP	8041004	2
13	BAND HOSE BOOM 14.50" FORMED	792403	1	63	BARB ADAPTER 3/16 TO 1/4"	792227	1
14	CLAMP HOSE 14" RAW	792224	1	64	CLAMP HOSE FUEL LINE	791164	6
15	NOZZLE INTAKE 14" FORMED	792402	1	65	BOLT CARRIAGE 3/8"-16 X 1" ZP	8024058	4
16	HANDLE NOZZLE GRIP ASSY	791116	1	66	SER HEX WSHR FLNG SCREW 0.375"-16 X 3/4"	791080	11
17	TY WRAP	900407	3	67	SCREWCAP 5/16"-18 X 2 1/2" HCS ZP	8041034	4
18	LINER REPLACEABLE LOADER	791018	1	68	FUEL LINE 1/4" ID X 24"	791162	1
19	TERMINAL 18-14 BLUE T-TAP	840215	1	69	FUEL LINE 1/4" ID X 10.5"	792404	1
20	ELBOW 8" WA DL W/LABELS	791114-S	1	70	BOLT CARRIAGE 5/16"-18 X 1"	8024040	6
21	CHAIN HONG HOSE DL 18/25	791117	1	71	FUEL LINE 1/4" ID X 17.0"	792405	1
22	PLATE CLAMP SPLIT DL	791049	2	72	GROMMET 1" HOLE	520087	3
23	PLATE CLAMP HALF DL	791047	2	73	STRAIN RELIEF HEYCO 1244	500282	1
24	GEAR WORM WA	791109	1	74	BATTERY CABLE RED 36"	812282	1
25	LABEL PRODUCT DECAL DL	791099	1	75	CABLE BATTERY BLACK 20"	812341	1
26	BATTER BRACKET	790230	1	76	LABEL WARNING NOZZLE	790301	1
27	ROD BATTERY HOLD DOWN	790231	2	77	WASHER FLAT FENDER 5/16"	8172020	2
28	LABEL WARNING ENGINE OVERHEAT	811215	2	78	LABEL DL PIRANHA	100283	1
29	LABEL INSTRUCTION WARNING	790142	1	79	LABEL MADE IN USA	520116	1
30	BRACKET CARBON CANISTER	791160	2	80	SHAFT WORM GEAR	791038	1
31	CANISTER CARBON 400cc	791159	1	81	LABEL EPA COMPLIANCE	792223	1
32	CABLE TIE	791161	2	82	PLUG OIL DRAIN DL35	792234	1
33	PIRANHA BLADE WA DL3500V	792104	1	83	WASHER 5/16 SAE	8172008	10
34	WASHER LOCK 5/8 S/T MED	8171010	1	84	GROMMET 1.0" ID	520092	2
35	SCREWCAP 5/8"-18 3" ZP GR 8	792222	1	85	LANYARD PLASTIC 10"	360243	2
36	LABEL WARNING OPEI	810736	2	86	PIN SAFETY	800365	1
37	LABEL DANGER	400424	3	87	MUFFLER ASSY DL35	792226	1
38	CUT OFF REPLACEABLE DL	791020	1	88	LABEL WARNING LINER DL	100330	1
39	LABEL WARNING SECURE	790232	1				
40	PIN ROLL 3/16" X 0.875" ZP	8195162	1				
41	LYNCH PIN 3/16" X 1 9/16"	520004	1				
42	SWITCH AND WIRE HARNESS DL	791130	1				
43	CLAMP ROUTING FUEL LINE	791070	2				
44	SCREW BUTTON HEAD 5/16" X 0.75	791078	10				
45	KEY 3/8" SQUARE X 4.5"	9201200	1				
46	SCREWCAP 7/16"-14 X 2 1/4" GR. 5 W/PAT	792233	2				
47	WASHER LOCK 7/16" TWISTED TOOTH	850132	2				
48	WASHER 1/4" SAE	8172007	5				
49	BOLT CARRIAGE 1/4"-20 X 1 3/4" ZP	8024025	2				
50	NUT LOCK 1/4"-20 HEX ZP	8160001	7				